

Муниципальное образовательное учреждение  
«Начальная школа с. Таврово «Мозаика» Белгородского района Белгородской области»

Рассмотрено:  
на Управляющем совете  
МОУ «Начальная школа с. Таврово»  
Протокол №5 от «09» апреля 2021 г.



Утверждаю:  
Директор  
МОУ «Начальная школа с. Таврово»  
Трунова О.Н.  
Приказ от «09» апреля 2021 г. № 36-ОД

**О Т Ч Е Т**  
**о результатах самообследования**  
**муниципального образовательного учреждения**  
**«Начальная школа с. Таврово «Мозаика»**  
**Белгородского района Белгородской области» за**  
**2020 год**

**СОДЕРЖАНИЕ:**

<b>№п/п</b>	<b>Наименование раздела</b>	<b>Страница</b>
	Пояснительная записка	3
1. Аналитическая часть		
1.1.	Образовательная деятельность	3
1.2.	Система управления организации	9
1.3	Содержание и качество подготовки обучающихся	10
1.4	Организация учебного процесса	14
1.5	Востребованность выпускников	23
1.6	Качество кадрового, учебно-методического, библиотечно-информационного обеспечения	23
1.7	Материально-техническая база	31
1.8	Функционирование внутренней системы оценки качества образования	33
	Заключение	34
	2. Показатели деятельности, подлежащие самообследованию	36

## **ПОЯСНИТЕЛЬНАЯ ЗАПИСКА**

Самообследование деятельности в МОУ «Начальная школа с. Таврово «Мозаика» Белгородского района Белгородской области» проводилось во исполнение приказа Министерства образования и науки Российской Федерации от 14.06.2013г. № 462 «Об утверждении Порядка проведения самообследования образовательной организацией»; приказа Министерства образования и науки Российской Федерации от 10.12.2013г. № 1324 «Об утверждении показателей деятельности образовательной организации, подлежащей самообследованию», и в соответствии с приказом МОУ от 12.01.2021 г. № 12.

Цель проведения самообследования - обеспечение доступности и открытости информации о деятельности организации, оценка эффективности образовательной деятельности дошкольного учреждения за 2020 год, выявление возникших проблем в работе и определение перспектив развития МОУ.

Приказом по МОУ были распределены обязанности и разграничена ответственность за проведение процедуры, определены формы проведения самообследования: изучение документов внутреннего мониторинга и финансово-хозяйственной деятельности МОУ, обобщение материалов контрольной деятельности, анализ достижений коллектива, оценка деятельности органов общественного самоуправления, уровень развития кадрового потенциала МОУ.

Данные самообследования представлены на 31.12.2020 года.

### **1. АНАЛИТИЧЕСКАЯ ЧАСТЬ**

#### **1.1. ОБРАЗОВАТЕЛЬНАЯ ДЕЯТЕЛЬНОСТЬ.**

##### **Общая характеристика учреждения.**

МОУ «Начальная школа с. Таврово» является звеном муниципальной системы образования Белгородского района Белгородской области. В своей структуре имеет подразделение «детский сад». Структурное подразделение детский сад функционирует с 01.10.2020 года. Запуск образовательной деятельности начальной школы планируется с сентября 2021года. МОУ имеет статус муниципальной некоммерческой организации.

МОУ имеет Лицензию на осуществление дошкольного образования - серия 31Л01 №0002766, регистрационный номер 8898 от 01.10.2020г.

МОУ находится по адресу: 308504, Белгородская область, Белгородский район, с. Таврово, пр-т Героев (Таврово-10 мкр.), д. 1Б, тел. 8(4722) 38-09-66, электронный адрес: [mozaika.31@mail.ru](mailto:mozaika.31@mail.ru), сайт <http://mozaika.uobr.ru/>

МОУ «Начальная школа с. Таврово» расположено внутри жилого микрорайона Таврово - 10, в 500 метрах от Белгородской объездной дороги. Здание МОУ нетиповое 4516,2м<sup>2</sup>, имеет сложную форму в плане, одноэтажное, рассчитано на удобное посещение маломобильными группами населения. Общая

площадь территории образовательного учреждения – 3,5 га. В непосредственной близости к МОУ находятся только частные домовладения. Подъезд к МОУ осуществляется общественным транспортом: маршрутное такси № 117 до остановки «Дачная».

МОУ «Начальная школа с. Таврово» структурное подразделение «детский сад» работает по пятидневной рабочей неделе с 12-ти (1 группа) и 10,5 (3 группы) часовым пребыванием детей в группах общеразвивающей и комбинированной направленности. Режим работы детского сада с 7.00 до 19.00 для групп 12 часового пребывания и с 7.00 до 17.30 для групп 10,5 часового пребывания. Предусмотрен режим на холодный и теплый период года для каждой возрастной группы в соответствии с функциональными возможностями детей. В период адаптации детей к условиям дошкольных групп организуется гибкий режим дня. Выходные – суббота, воскресенье, государственные праздничные дни.

На 31 декабря 2020 г. в детском саду воспитывается 94 человек. Функционируют 4 группы:

- 2 первые младшие группы общеразвивающей направленности «Лисята», «Рыбка»– 42 ребенка
- 1 младше-средняя группа общеразвивающей направленности «Бабочка»– 22 ребенка
- 1 старше-подготовительная группа комбинированной направленности «Зайка» – 18 детей
- 1 группа кратковременного пребывания для детей от 1 до 2 лет - 12 детей

**Образовательная деятельность в учреждении осуществляется в соответствии с основными нормативными документами.**

#### **Федеральный уровень**

- Конвенция ООН о правах ребенка;
- Конституция РФ;
- Государственная программа РФ «Развитие образования на 2013-2020 годы», утвержденная Распоряжением Правительства от 15.05.2013г. №792-р;
- Национальная стратегия действий в интересах детей на 2012-2017 годы от 01.06.2012г. №761;
- Федеральный закон Российской Федерации от 29 декабря 2012 г. N 273-ФЗ "Об образовании в Российской Федерации";
- Федеральный закон от 24 июля 1998 г . .№124-ФЗ «Об основных гарантиях прав ребенка в Российской Федерации», принятый Государственной Думой 03 июля 1998 года, одобренный Советом Федерации 09 июля 1998 года;
- Указ Президента РФ от 01.06.2012г. № 761 «О национальной стратегии действий в интересах детей на 2012 - 2017 годы»;

- Приказом Министерства образования и науки РФ от 31 июля 2020 года №373 «Об утверждении Порядка организации и осуществления образовательной деятельности по основным общеобразовательным программам - образовательным программам дошкольного образования»
  - Постановление Главного государственного санитарного врача РФ от 28 сентября 2020 г. №28 «Об утверждении санитарных правил СП. 2.4.3648-20 «Санитарно-эпидемиологические требования к организациям воспитания и обучения, отдыха и оздоровления детей и молодежи»;
  - Постановление № 26 от 10.06.2016г. "Об утверждении СанПин 2.4.2.3286-15 "Санитарно - эпидемиологических требований к условиям и организации обучения и воспитания в организациях, осуществляющих образовательную деятельность по адаптированным основным общеобразовательным программам для обучающихся с ограниченными возможностями здоровья";
  - Распоряжение Правительства РФ от 30 декабря 2012 года №2620-р «Об утверждении плана мероприятий («Дорожной карты») «Изменения в отраслях социальной сферы, направленные на повышение эффективности образования и науки»;
  - Постановление Правительства РФ от 10 июля 2013 года №582 «Об утверждении правил размещения на официальном сайте образовательной организации в информационно-телекоммуникационной сети «Интернет» и обновления информации об образовательной организации»;
  - Приказ Министерства образования и науки РФ от 20 сентября 2013 года №1082 «Об утверждении положения о психолого-медико-педагогической комиссии»;
  - Приказ Министерства образования и науки РФ от 17 октября 2013 года №1155 «Об утверждении федерального государственного образовательного стандарта дошкольного образования»;
  - Приказ Министерства образования и науки РФ от 8 апреля 2014 г. № 293 «Об утверждении Порядка приема на обучение по образовательным программам дошкольного образования»;
  - Приказ Министерства образования и науки РФ от 7 апреля 2014 года № 276 «Об утверждении порядка проведения аттестации педагогических работников организаций, осуществляющих образовательную деятельность»;
- Приказ Министерства труда и социальной защиты РФ № 544-н от 18 октября 2013 г. «Об утверждении профессионального стандарта «Педагог (педагогическая деятельность в сфере дошкольного, начального общего, основного общего, среднего общего образования) (воспитатель, учитель)»;
- Письмо Министерства образования и науки РФ от 25.11.2009 года №03-2397 «О стимулировании внедрения современных моделей дошкольного образования»;

- Письмо Министерства образования и науки РФ от 28 февраля 2014 года № 08-249 «Комментарии к ФГОС дошкольного образования»;
- Письмо Министерства образования и науки РФ от 10 января 2014 года № 08-5 «О соблюдении организациями, осуществляющими образовательную деятельность, требований, установленных федеральным государственным образовательным стандартом дошкольного образования»;
- Стратегия развития воспитания в РФ на период 2025 года (распоряжение Правительства РФ от 29.05.2015 №996 – р).

#### **Региональный уровень.**

- Закон Белгородской области от 31 октября 2014 года № 314 «Об образовании в Белгородской области»;
- Постановление правительства области от 30 декабря 2013 года №528-пп «Об утверждении государственной программы «Развитие образования Белгородской области на 2014-2020 годы»;
- Постановление Правительства Белгородской области от 28 октября 2013 года №431-пп «Об утверждении Стратегии развития дошкольного, общего и дополнительного образования Белгородской области на 2013-2020 годы»;
- Постановление Правительства Белгородской области от 25 февраля 2013 года № 69-пп «Об утверждении плана мероприятий («дорожной карты») «Изменения в отраслях социальной сферы, направленные на повышение эффективности образования и науки в Белгородской области» (в редакции от 16 июня 2014 года № 218-пп);
- Приказ департамента образования Белгородской области от 03.02.2016 г. №275 «О приоритетных направлениях развития сферы образования Белгородской области в 2016 году»;
- Постановление Правительства Белгородской области от 10 февраля 2014 года № 20-пп «О поддержке альтернативных форм предоставления дошкольного образования»;
- Приказ Департамента образования Белгородской области №2678 от 18 августа 2016г. "Об утверждении положения об обеспечении прав на дошкольное образование детей-инвалидов и детей с ОВЗ в Белгородской области";
- Инструктивно – методические письма департамента образования Белгородской области, областного государственного автономного образовательного учреждения дополнительного профессионального образования «Белгородский институт развития образования».

#### **Муниципальный уровень**

- Приказ Управления образования администрации Белгородского района №1336 от 18.08.2016г. «Об организации деятельности территориальной психолого-медико-педагогической комиссии Белгородского района Белгородской области»;

- Письмо Управления образования администрации Белгородского района №7408 от 30.09.2016г. "О направлении методических рекомендаций для руководителей образовательных организаций, реализующих программу дошкольного образования, по созданию условий для организации психолого-педагогического сопровождения детей раннего возраста";
- Приказ Управления образования администрации Белгородского района №934 от 18 мая 2016г. "Об обеспечении прав на дошкольное образование детей-инвалидов и детей с ОВЗ";
- Приказ Управления образования администрации Белгородского района №324 от 03.03.2017г."Об утверждении положения о Консультационном центре";
- Приказ Управления образования администрации Белгородского района №1889 от 17.11.2016г. "Об утверждении Порядка организации учёта детей с ограниченными возможностями здоровья, детей-инвалидов, детей обучающихся на дому и освобождённых от обучения по состоянию здоровья в образовательных организациях Белгородского района;
- Приказ Управления образования администрации Белгородского района №1032 от 30 мая 2016г. «О создании условий для получения образования детей с ОВЗ и инвалидов в образовательных учреждениях, реализующих основную образовательную программу дошкольного образования»;
- Приказ Управления образования администрации Белгородского района от 28.09.2016 г. № 1357 «Об утверждении Плана мероприятий («дорожной карты») на 2016-2020 годы»;
- Приказ Управления образования администрации Белгородского района №792 от 22.05.2015г. "Об утверждении положения о порядке комплектования муниципальных образовательных организаций Белгородского района, реализующих основную образовательную программу дошкольного образования и (или) осуществляющих присмотр и уход за детьми дошкольного возраста";
- Приказ управления образования администрации Белгородского района №1117 от 13 августа 2018 года "Об открытии групп кратковременного пребывания в МДОУ на 2018-2019 учебный год";
- Постановление администрации Белгородского района Белгородской области №88 от 31.06.2016г. "Об утверждении положения о порядке установления, взимания, использование родительской платы за присмотр и уход за детьми в муниципальных образовательных учреждениях Белгородского района, реализующих образовательные программы дошкольного образования".
- Постановление администрации Белгородского района Белгородской области № 92 от 27.107.2018г. «О внесении изменений в Постановление администрации Белгородского района Белгородской области №88 от 31.06.2016г. «Об утверждении положения о порядке установления, взимания, использование родительской платы за присмотр и уход за детьми в

муниципальных образовательных учреждениях Белгородского района, реализующих образовательные программы дошкольного образования».

• Постановление администрации Белгородского района Белгородской области №148 от 25.12.2018г. «О внесении изменений в Постановление администрации Белгородского района Белгородской области №88 от 31.06.2016г. «Об утверждении положения о порядке установления, взимания, использование родительской платы за присмотр и уход за детьми в муниципальных образовательных учреждениях Белгородского района, реализующих образовательные программы дошкольного образования».

**В МОУ разработаны локальные акты, регламентирующие деятельность учреждения:**

- коллективный договор;
- правила внутреннего трудового распорядка;
- положение об оплате труда работников;
- положение о распределении стимулирующей части фонда оплаты труда;
- положение о Педагогическом Совете;
- положение о Совете родителей (родительском комитете);
- положение об Общем собрании работников;
- положение об Управляющем совете;
- другие локальные акты, приказы.

#### **Информация о документации МОУ**

Ориентационной основой деятельности МОУ, определяющей нормативные, организационные, содержательные и процессуальные условия реализации стратегии развития МОУ являются следующие документы:

- Программа развития на 2020-2025гг.
- Основная образовательная программа дошкольного образования.
- Учебный план.
- Годовой календарный учебный график.
- Годовой план деятельности.
- Планы образовательной деятельности педагогов.
- Рабочие программы педагогов.
- Схема распределения НОД.
- Режимы дня групп.
- Отчёты МОУ, справки по проверкам, результаты контрольных мероприятий.
- Акты готовности МОУ к новому учебному году.
- Номенклатура дел МОУ.

В МОУ заключены договоры с родителями (законными представителями). Имеются личные дела воспитанников, книга движения



воспитанников. Ведётся журнал учета проверок должностными лицами органов государственного контроля. Имеются акты проверок, предписания органов, осуществляющих государственный контроль (надзор) в сфере образования, отчёты об исполнении предписаний. Ведутся журналы учёта входящей и исходящей документации. Имеются оценочные листы качества работы дошкольного учреждения по результатам независимой оценки качества образования.

### **Информация о документации МОУ, касающейся трудовых отношений**

В МОУ имеется:

- книга учета личного состава;
- трудовые книжки работников (хранятся в сейфе в кабинете руководителя);
- книга движения трудовых книжек и вкладышей к ним;
- личные дела работников.

В течение календарного года в учреждении велись приказы по личному составу и книга их регистрации.

С каждым сотрудником учреждения заключены трудовые договора и дополнительные соглашения к трудовым договорам.

Коллективный договор в МОУ заключен на 2020-2022 года ( в том числе приложения к Коллективному договору, правила внутреннего трудового распорядка).

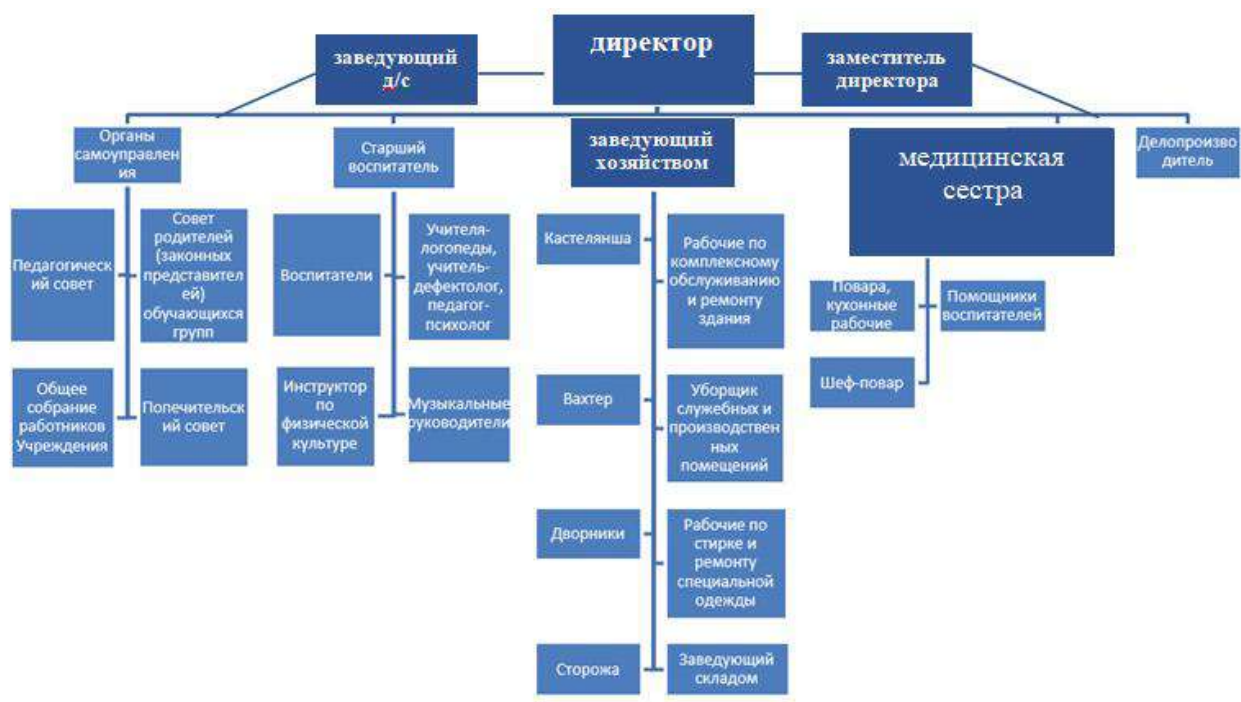
Штатное расписание МОУ составляется и утверждается на периоды:

1 января и 1 сентября текущего года. Штат работников учреждения соответствует установленным требованиям и Уставом учреждения.

Сотрудники МОУ работают на основании разработанных и утвержденных должностных инструкций, инструкций по охране труда.

## **1.2. СИСТЕМА УПРАВЛЕНИЯ ОРГАНИЗАЦИИ.**

Руководство МОУ осуществляется в соответствии с Уставом образовательного учреждения, Законом «Об образовании в Российской Федерации», законодательством Российской Федерации. **Организационная структура управления** структурным подразделением «детский сад» представляет собой совокупность всех его органов с присущими им функциями и представлена в виде уровней.



На первом уровне управления находится руководитель – директор МОУ, который осуществляет руководство и контроль за деятельностью всех структур. Директор Трунова О.Н., которая действует от имени учреждения, представляя его во всех организациях и учреждениях, осуществляет руководство в соответствии с уставом.

На втором уровне управление осуществляют заведующий структурным подразделением «детский сад» и заместитель директора, которые взаимодействуют с соответствующими объектами управления.

В целях инициирования участия педагогов, представителей родительского сообщества в МОУ созданы следующие органы самоуправления:

- Педагогический совет
- Попечительский совет
- Общее собрание работников Учреждения
- Совет родителей обучающихся групп

### 1.3. СОДЕРЖАНИЕ И КАЧЕСТВО ПОДГОТОВКИ ОБУЧАЮЩИХСЯ.

МОУ реализует основную общеобразовательную программу дошкольного образования, разработанную с учетом Примерной основной образовательной программы дошкольного образования, одобренной решением федерального учебно-методического объединения по общему образованию (протокол от 20 мая 2015 г. № 2/15), а так же на основе Примерной общеобразовательной программы дошкольного образования «От рождения до школы» под ред. Н.Е. Вераксы, Т.С.

Комаровой, М.А. Васильевой, разработанной на основе ФГОС ДО, как программа обогащенного развития детей дошкольного возраста, обеспечивающая единый процесс социализации — индивидуализации личности через осознание ребенком своих потребностей, возможностей и способностей.

В группе комбинированной направленности для детей с тяжелыми нарушениями речи педагоги реализуют АООП ДО для детей с ТНР. Обязательная часть Программы предполагает комплексность подхода, обеспечивая развитие детей во всех пяти взаимодополняющих образовательных областях (социально-коммуникативное развитие, познавательное развитие, речевое развитие, художественно-эстетическое развитие, физическое развитие). Содержательный компонент разработан в соответствии с Примерной общеобразовательной программой дошкольного образования «От рождения до школы» под ред. Н.Е. Вераксы, Т.С. Комаровой, М.А. Васильевой (2014г.). Образовательная деятельность по обеспечению профессиональной коррекции нарушений развития детей сформирована согласно «Программе логопедической работы по преодолению общего недоразвития речи у детей» под редакцией Филичевой Т.Б., Чиркиной Г.В., Тумановой Т.В

Результаты освоения детьми ООП дошкольного образования формируются на основе результатов педагогического наблюдения.

Данные по результатам педагогического наблюдения на 31.12.2020 года можно увидеть в таблице ниже. Представленные результаты отражают только показатели стартовой диагностики в 2020г., т.к. набор детей в дошкольные группы начался в октябре 2020г. До этого момента МОУ не функционировало.

**Анализ освоения ООП ДО и АООП ДО для детей с ТНР  
МОУ «Начальная школа с. Таврово» за 2020-2021 учебном году.**

Показатель	Образовательные области						Итого по областям
	I младшая «Лисята»	I младшая «Рыбка»	II младшая подгруппа группы «Бабочка»	Сред. подгруппа группы «Бабочка»	Старшая подгруппа комбинированной группы для ТНР «Зайка»	Подготовительная подгруппа комбинированной группы для ТНР «Зайка»	
<b>"Социально-коммуникативное развитие"</b>							
высокий	0	0	38	52	45,4	47	28
средний	25	70	22	39	48,6	38	42
низкий	75	30	40	9	6	15	30
<b>"Познавательное развитие"</b>							
высокий	0	0	0	58	15	38	20
средний	52	40	60	33	73	40	49
низкий	48	60	40	9	12	22	31
<b>"Речевое развитие"</b>							
высокий	0	0	0	48	21,5	38	19
средний	55	37	53	36	51,5	28	42
низкий	45	63	47	16	27	34	39
<b>"Художественно-эстетическое развитие"</b>							
высокий	0	0	6	58	21	24	19
средний	48	77	50	33	73	44	55
низкий	52	23	44	9	6	32	26
<b>"Физическое развитие"</b>							

Муниципальное образовательное учреждение  
«Начальная школа с. Таврово «Мозаика» Белгородского района Белгородской области»

<b>высокий</b>	<b>0</b>	<b>0</b>	<b>12</b>	<b>67</b>	<b>24,5</b>	<b>25</b>	<b>22</b>
<b>средний</b>	<b>40</b>	<b>63</b>	<b>60</b>	<b>24</b>	<b>66,5</b>	<b>47</b>	<b>48</b>
<b>низкий</b>	<b>60</b>	<b>37</b>	<b>28</b>	<b>9</b>	<b>9</b>	<b>28</b>	<b>30</b>
<b>ИТОГО ПО ГРУППЕ</b>							
<b>Показатель</b>	<b>I младшая «Лисята»</b>	<b>I младшая «Рыбка»</b>	<b>II младшая подгруппа группы «Бабочка»</b>	<b>Сред. подгруппа группы «Бабочка»</b>	<b>Старшая подгруппа комбинированной группы для ТНР «Зайка»</b>	<b>Подготовительная подгруппа комбинированной группы для ТНР «Зайка»</b>	<b>Итого по саду</b>
<b>высокий</b>	<b>0</b>	<b>0</b>	<b>11.2</b>	<b>56.6</b>	<b>18</b>	<b>34.4</b>	<b>20</b>
<b>средний</b>	<b>44</b>	<b>57.4</b>	<b>49</b>	<b>33</b>	<b>73</b>	<b>39.4</b>	<b>49</b>
<b>низкий</b>	<b>56</b>	<b>42.6</b>	<b>39.8</b>	<b>10.4</b>	<b>12</b>	<b>26.2</b>	<b>31</b>
<b>Процент освоения В+С</b>	44	57.4	60.2	89.6	91	73.8	100

**Вывод:** По результатам обследования выявлена положительная динамика освоения программного материала воспитанниками детского сада. На 31.12.2020 года показатели развития детей полностью сформированы у 20% детей, у 49% детей показатели развития находятся на стадии формирования, не сформированы 31 % (дети первых и второй младших групп. Исходя из данных, приведенных в таблице, видно, что на стадии формирования находятся показатели всех образовательных областей. Область речевого развития имеет более низкие показатели, что закономерно – дети группы с речевыми нарушениями заметно отстают от нормативного развития и дети первых младших групп демонстрируют недостаточный возрасту активный словарь.

**Перспектива:** Педагогам продолжать в системе проводить образовательную и коррекционную деятельность с детьми на основе полученных данных педагогического наблюдения.

## 1.4. ОРГАНИЗАЦИЯ ОБРАЗОВАТЕЛЬНОГО ПРОЦЕССА.

### 5. ОЦЕНКА ОРГАНИЗАЦИИ ОБРАЗОВАТЕЛЬНОГО ПРОЦЕССА.

Образовательный процесс в детском саду построен на основе календарного учебного графика, учебного плана, содержания ООП, АООП дошкольного образования и тематического планирования по группам, рассмотренных на первом заседании Педагогического совета в начале учебного года и утвержденных приказом директора МОУ. Содержание образовательного процесса определяется рабочими программами педагогов и планом образовательной деятельности, имеющимися в каждой возрастной группе.

Показатель	Индикаторы	фактические данные
Оценка взаимодействия сотрудников с детьми	Педагоги создают и поддерживают доброжелательную атмосферу в группе	да
	Педагоги способствуют установлению доверительных отношений с детьми	да
	Педагоги чутко реагируют на инициативу детей в общении	да
	Взаимодействуя с детьми, Педагоги учитывают их возрастные и индивидуальные особенности	да
	Педагоги уделяют специальное внимание детям с особыми потребностями	да 4 /4,3 %(дети ОВЗ)
	Педагоги используют позитивные способы коррекции поведения детей	да
	Педагоги планируют образовательную работу (развивающие игры, занятия, прогулки, беседы, экскурсии и пр.) с каждым ребенком и с группой детей на основании данных педагогической диагностики развития каждого ребенка.	да
Оценка психолого-педагогических условий социально-личностного развития ребенка в процессе организации познавательной деятельности	Дети постоянно находятся в поле внимания взрослого, который при необходимости включается в игру и другие виды деятельности	да
	Педагоги создают условия для развития у детей представлений о физических свойствах окружающего мира.	да
	Педагоги создают условия для развития у детей представлений о географических представлений	да
	Педагоги создают условия для развития у детей представлений о Солнечной системе и различных космических явлениях (наблюдают за движением Солнца и Луны, рассматривают звездное небо; рассказывают о вращении	да

Муниципальное образовательное учреждение  
«Начальная школа с. Таврово «Мозаика» Белгородского района Белгородской области»

	планет вокруг Солнца; показывают на открытках, слайдах изображения созвездий и комет, метеоритов; рассказывают и читают о солнечных часах и лунных затмениях и пр.)	
	Педагоги создают условия для развития познавательной активности и самостоятельности детей в естественно научном познании (организуют проблемные ситуации, совместное обсуждение возникающих вопросов, познавательные игры и пр.)	да
	Педагоги способствуют развитию у детей интереса к культуре народов мира	да
	Педагоги приобщают детей к культуре их Родины	да
	Педагоги знакомят с образом жизни человека в прошлом и настоящем	да
	Педагоги развивают у детей элементарные представления о техническом прогрессе	да
	Педагоги обеспечивают условия для развития у детей интереса и эмоционально-положительного отношения к живой природе	да
	Педагоги обеспечивают условия для развития у детей экологического сознания	да
	Педагоги создают условия для экспериментирования и творческой активности детей (выращивание растений из семян, составление гербариев, сочинение рассказов и сказок и жизни животных и растений, изготовление поделок, рисунков и т.д.)	да
Оценка психолого-педагогических условий социально-личностного развития ребенка в процессе организации конструктивной деятельности	Педагоги создают условия для развития у детей интереса к конструированию	да
	Педагоги учат детей планировать, подбирать и соотносить детали, создавать конструкцию по собственному замыслу, заданным условиям, картинкам. Схемам, чертежам, моделям	да
	Педагоги знакомят детей с разными видами конструктора	да
	Педагоги поощряют творческую активность детей в конструктивной деятельности	да

Муниципальное образовательное учреждение  
«Начальная школа с. Таврово «Мозаика» Белгородского района Белгородской области»

	Педагоги поощряют сотрудничество детей при создании коллективных построек (помогают создать общий замысел, распределить действия, вместе подобрать необходимые детали и материалы и др.)	да
Оценка психолого-педагогических условий социально-личностного развития ребенка в процессе организации познавательной исследовательской деятельности	Педагоги создают условия для развития у детей интереса к математике	да
	Педагоги в соответствии с возрастными возможностями детей создают условия для развития умственных действий: выделение и сравнение признаков различных предметов и явлений, их свойств; сериация, классификация (предлагают подобрать предметы по форме, цвету, величине, назначению, разложить в порядке возрастания -убывания одного или нескольких признаков, выделить из набора картинок мебель, одежду, растения и т.д., собрать пирамидку, матрешку и т.п .)	да
	Педагоги развивают у детей представления о количестве и числе	да
	Педагоги знакомят детей с различными средствами и способами измерения	да
	Педагоги создают условия для развития у детей элементарных геометрических представлений (знакомит с основными геометрическими фигурами и формами, учат их называть, различать, изображать)	да
	Педагоги развивают у детей пространственные представления: учат определять взаимное расположение предметов (верх - низ, над - под, рядом, справа - слева и др.), ориентироваться в пространстве (по словесной инструкции, плану, схеме и пр.)	да
	Педагоги создают условия для развития у детей представлений о времени временными интервалами: минута, час, день, неделя, месяц, год; временными соотношениями: вчера, сегодня, завтра, раньше, позже; рассказывают об определении времени по часам, календарю и т.д.)	да
	Педагоги используют развивающие компьютерные игры для ознакомления детей с элементарными правилами пользования	нет



Муниципальное образовательное учреждение  
«Начальная школа с. Таврово «Мозаика» Белгородского района Белгородской области»

	компьютером	
Оценка психолого-педагогических условий социально-личностного развития ребенка в процессе организации театральной деятельности	Педагоги приобщают детей к театральной культуре	недостаточно
	Педагоги создают условия для развития способности детей в театрализованной деятельности	недостаточно
	Педагоги создают условия для развития творческой активности и самореализации детей в театрализованной деятельности	недостаточно
	Педагоги реализуют индивидуальный подход в организации театрализованной деятельности детей (стремятся привлечь каждого ребенка к участию в спектакле или других выступлениях, предлагают главные роли застенчивым детям, вовлекают в спектакли детей с речевыми трудностями и пр.)	недостаточно
	Педагоги создают условия для совместной театрализованной деятельности детей и взрослых (ставят спектакли с участием детей, родителей, сотрудников; организуют выступления детей старших групп перед малышами и др.)	недостаточно
	Педагоги создают условия для взаимосвязи театрализованной и других видов деятельности в педагогическом процессе (используют игры-драматизации на занятиях по развитию речи и музыкальных занятиях, при чтении художественной литературы, организации сюжетно-ролевой игры; на занятиях по художественному труду изготавливают атрибуты и элементы декораций, костюмов и пр.)	недостаточно
Оценка психолого-педагогических условий социально-личностного развития ребенка в процессе организации коммуникативной и речевой деятельности	Педагоги создают условия для развития у детей речевого общения со взрослыми и сверстниками	да
	Педагоги способствуют обогащению речи детей	да
	Педагоги поощряют речевое творчество детей	да

Муниципальное образовательное учреждение  
«Начальная школа с. Таврово «Мозаика» Белгородского района Белгородской области»

	Педагоги создают условия для развития у детей правильной речи	да
	Педагоги создают условия для развития речевого мышления	да
	Педагоги создают условия для развития у детей планирующей и регулирующей функции речи	да
	Педагоги создают условия для подготовки детей к чтению и письму	да
	Педагоги создают условия для обучения детей второму языку	нет
Оценка психолого-педагогических условий социально-личностного развития ребенка в процессе организации социально-ориентированной деятельности	Педагоги создают условия для развития у детей положительного самоощущения, уверенности в себе, чувства собственного достоинства	да
	Педагоги создают условия для формирования у детей положительного отношения у другим людям	да
	Педагоги создают условия для развития у детей инициативности, самостоятельности, ответственности	да
	Взрослые создают условия для развития сотрудничества между детьми	да
	Педагоги приобщают детей к нравственным ценностям	да
	Взрослые способствуют формированию у детей положительного отношения к труду	да
	Педагоги создают предпосылки для развития у детей гражданского самосознания	да
Оценка психолого-педагогических условий социально-личностного развития ребенка в процессе организации физического развития	Педагоги способствуют становлению у детей ценностей здорового образа жизни	да
	Педагоги создают условия для различных видов двигательной активности детей	да
	В ходе организованных физкультурных занятий и свободной физической активности детей педагоги реализуют индивидуальный подход	да
	Педагоги создают условия для творческого самовыражения детей в процессе физической активности	да

Муниципальное образовательное учреждение  
«Начальная школа с. Таврово «Мозаика» Белгородского района Белгородской области»

	Проводится работа по профилактике и снижению заболеваемости детей (используются различные виды закаливания, дыхательная гимнастика. Воздушные и солнечные ванны, витаминно-, фитотерапия, массаж, корригирующая гимнастика и т.п.; ведется систематическая работа с часто и длительно болеющими детьми и т.п.)	да
	Питание детей организовано в соответствии с медицинскими требованиями	да
	Питание детей осуществляется с учетом индивидуальной диеты	да

**Вывод:** оценка организации образовательного процесса удовлетворительная. Условия для всестороннего развития детей в разных видах детской деятельности созданы с учетом индивидуального подхода в питании, состоянии здоровья и развития созданы в каждой возрастной группе. Детский сад посещают 4 ребенка с ОВЗ (4,3 %). Однако педагоги недостаточно уделяют внимания организации театрализованной деятельности с дошкольниками и их семьями. Педагогами не используются развивающие компьютерные игры для ознакомления детей с элементарными правилами пользования компьютером. Педагоги не создают условия для обучения детей второму языку.

**Перспектива:** С сентября 2021 года разработать дополнительную образовательную программу для развития способности детей в театрализованной деятельности «Золотой ключик», ввести дополнительную платную образовательную услугу по обучению детей английскому языку. В течении 5 лет за счет внебюджетных средств, спонсорской помощи закупить на группы старшего дошкольного возраста по 1 ноутбук для использования развивающих компьютерных игр для ознакомления детей с элементарными правилами пользования компьютером.

№ п/п	Показатели	Единицы измерения
<b>1.</b>	<b>ОЦЕНКА КАЧЕСТВА РЕАЛИЗАЦИИ ПРОГРАММНОГО ОБЕСПЕЧЕНИЯ В МОУ</b>	
1.1.	доля воспитанников в возрасте от 3 лет до 8 лет, получающих дошкольное образование от общей численности воспитанников	40 человек /42,5%
1.2.	доля воспитанников, осваивающих образовательную программу дошкольного образования в режиме полного дня (8-12 часов)	82 человек /87,3%
1.3.	доля воспитанников, осваивающих образовательную программу дошкольного образования <b>в режиме кратковременного пребывания</b> (3-5 часов)	12 человек / 12,7%

Муниципальное образовательное учреждение  
«Начальная школа с. Таврово «Мозаика» Белгородского района Белгородской области»

1.4.	доля воспитанников, осваивающих образовательную программу дошкольного образования <b>в семейной дошкольной группе</b>	0 человек / 0%
1.5.	доля воспитанников, осваивающих образовательную программу дошкольного образования <b>в форме семейного образования</b> с психолого-педагогическим сопровождением на базе дошкольного образовательного учреждения.	0 человек / 0%
1.6.	доля воспитанников в общей численности воспитанников МОУ, получающих услуги присмотра и ухода в режиме полного дня (8-12 часов)	0 человек / 0%
1.7.	доля воспитанников в общей численности воспитанников МОУ, получающих услуги присмотра и ухода <b>в режиме кратковременного пребывания</b> (3-5 часов)	0 человек / 0%
1.8.	доля воспитанников в общей численности воспитанников МОУ, получающих услуги присмотра и ухода <b>в режиме круглосуточного пребывания</b>	0 человек / 0%
1.9.	доля воспитанников с ОВЗ, получающих услуги по коррекции недостатков в физическом или психическом развитии	4 / 4,3 %
1.10.	доля воспитанников с ОВЗ, получающих услуги по присмотру и уходу	0 человек / 0%
<b>2.</b>	<b>ОЦЕНКА КАЧЕСТВА С ПОЗИЦИИ ОТКРЫТОСТИ И ДОСТУПНОСТИ ИНФОРМАЦИИ ОБ ОБРАЗОВАТЕЛЬНОЙ ДЕЯТЕЛЬНОСТИ В МОУ</b>	
2.1.	на сайте МОУ представлены нормативно-правовые документы, локальные акты, регламентирующие образовательную деятельность (в соответствии с Постановлением Правительства РФ от 10.07.2013 года № 582«Об утверждении Правил размещения на официальном сайте образовательной организации в информационно-телекоммуникационной сети «Интернет» и обновления информации об образовательной организации)	да
2.2.	на сайте МОУ представлена информация о численности контингента, режимах пребывания и формах получения дошкольного образования.	да
2.3.	на сайте МОУ представлена информация о наличии специальных условий для организации образовательной деятельности с детьми с ОВЗ	да
2.4.	на сайте МОУ представлена информация об уровне образования, уровне квалификации, аттестации, курсовой подготовке педагогических работников, реализующих программы дошкольного образования в соответствии с занимаемой должностью	да

Муниципальное образовательное учреждение  
«Начальная школа с. Таврово «Мозаика» Белгородского района Белгородской области»

2.5.	на сайте МОУ представлена информация об уровне образования, уровне квалификации, аттестации, курсовой подготовке учебно-вспомогательного персонала, принимающих участие в реализуемых программах дошкольного образования в соответствии с занимаемой должностью	нет таких работников
2.6.	на сайте МОУ предусмотрена функция получения информации от получателей образовательных услуг (граждан), направленных на улучшение работы организации	да
2.7.	на сайте МОУ представлены сведения о ходе рассмотрения обращений, поступивших в организацию от получателей образовательных услуг	да
<b>3.</b>	<b>ОЦЕНКА КАЧЕСТВА С ПОЗИЦИИ КОМФОРТНОСТИ УСЛОВИЙ, В КОТОРЫХ ОСУЩЕСТВЛЯЕТСЯ ОБРАЗОВАТЕЛЬНАЯ ДЕЯТЕЛЬНОСТЬ В МОУ</b>	
3.1.	материально-техническое и информационное обеспечение организации соответствует требованиям ФГОС дошкольного образования и реализуемым образовательным программам	100%
3.2.	в МОУ предусмотрены условия для охраны и укрепления здоровья воспитанников дошкольного возраста	да
3.3.	в МОУ предусмотрены условия для организации индивидуальной деятельности с воспитанниками дошкольного возраста	да
3.4.	в МОУ предусмотрены условия для реализации программ дополнительного дошкольного образования	да
3.5.	в МОУ предусмотрены условия для развития творческих способностей и интересов воспитанников дошкольного возраста	да
3.6.	в МОУ предусмотрены условия для оказания психолого-педагогической, медицинской и социальной помощи воспитанникам дошкольного возраста	да
3.7.	В МОУ предусмотрены условия для организации обучения и воспитания детей дошкольного возраста с ОВЗ	100%
<b>4.</b>	<b>ОЦЕНКА КАЧЕСТВА С ПОЗИЦИИ ПРОЯВЛЕНИЯ ДОБРОЖЕЛАТЕЛЬНОСТИ, ВЕЖЛИВОСТИ И КОМПЕТЕНТНОСТИ РАБОТНИКОВ МОУ</b>	
4.1.	доля получателей образовательных услуг, проявивших положительную оценку в отношении доброжелательности и вежливости работников организаций, реализующих программы дошкольного образования	90%
4.2.	доля получателей образовательных услуг, проявивших удовлетворенность компетентностями работников организации, реализующих программы дошкольного образования.	90%

5.	<b>ОЦЕНКА КАЧЕСТВА С ПОЗИЦИИ УДОВЛЕТВОРЕННОСТИ КАЧЕСТВОМ ОБРАЗОВАТЕЛЬНОЙ ДЕЯТЕЛЬНОСТИ СО СТОРОНЫ ПОЛУЧАТЕЛЕЙ ОБРАЗОВАТЕЛЬНЫХ УСЛУГ В ДОУ</b>	
5.1.	доля родителей воспитанников, проявивших удовлетворенность материально-технической обеспеченностью дошкольной образовательной организации	90%
5.2.	доля родителей воспитанников, проявивших удовлетворенность качеством предоставляемых образовательных услуг, реализуемых в дошкольных образовательных организациях	90%
5.3.	доля родителей воспитанников, готовых дать положительные рекомендации в отношении дошкольной образовательной организации родственникам и знакомым.	90%
5.4.	количество д/дней в году, пропущенных по болезни, на одного воспитанника	12 д/дней

**Вывод:** Таким образом, в детском саду образовательная деятельность организуется со всеми детьми в возрасте от 2 до 8 лет с пребыванием в режиме полного дня (10,5 ч., 12 ч.). Образовательная деятельность (в том числе индивидуальная) организуется в групповых помещениях и на прогулочных площадках детского сада. Индивидуальную деятельность организуют воспитатели групп согласно циклограмме деятельности в утренние часы, во время прогулки, после дневного сна (логопедический час). Индивидуальное сопровождение учителем-логопедом, учителем-дефектологом проводится так же согласно циклограммам деятельности в индивидуальных кабинетах. Однако отсутствует сопровождение образовательного процесса педагогом-психологом.

На данный момент не реализуются парциальные образовательные программы в вариативной части ООП ДО.

Степень удовлетворенности родителей организацией образовательной деятельности составляет 90%, доля родителей, удовлетворенных материально-техническим обеспечением детского сада (90%). 90% родителей проявили положительную оценку доброжелательности и вежливости педагогов, а также их компетентности в вопросах воспитания и обучения дошкольников. Информация о деятельности детского сада находится в открытом доступе на официальном сайте МОУ для всех родителей воспитанников. Однако не все разделы сайта МОУ заполнены в необходимом объеме.

Педагоги активно используют информационно-образовательную среду во взаимодействии с семьями воспитанников - offонлайн-консультации, мессенджеры, странички МОУ в «ВКонтакте», в «Инстаграмм».

Однако требуется мотивировать педагогов на использование онлайн формы взаимодействия с родителями детей.

**Перспектива:**

Для сопровождения образовательного процесса в МОУ обратиться за помощью в подборе кадров на должность педагога-психолога в БГНИУ, Белгородский центр занятости населения, разместить объявления о вакансии в социальных сетях, газетах.

Все разделы сайта МОУ в соответствии с Постановлением Правительства РФ от 10.07.2013 года № 582 «Об утверждении Правил размещения на официальном сайте образовательной организации в информационно-телекоммуникационной сети «Интернет» и обновления информации об образовательной организации заполнить в необходимом объеме: нормативно-правовые документы, локальные акты, регламентирующие образовательную деятельность.

Посредством организации центра онлайн-консультирования «Точка роста» мотивировать педагогов на использование онлайн-формы взаимодействия с родителями детей.

### **1.5. ВОСТРЕБОВАННОСТЬ ВЫПУСКНИКОВ.**

Выпускников не имеется. МОУ функционирует с сентября 2020г.

### **1.6. КАЧЕСТВО КАДРОВОГО, УЧЕБНО-МЕТОДИЧЕСКОГО, БИБЛИОТЕЧНО-ИНФОРМАЦИОННОГО ОБЕСПЕЧЕНИЯ.**

№ п/п	Показатели	Единицы измерения
<b>1.</b>	<b>КАДРОВОЕ ОБЕСПЕЧЕНИЕ</b>	
1.1.	доля педагогических работников, имеющих высшее образование	10 человек/100%
1.2.	доля педагогических работников, имеющих высшее образование педагогической направленности (соответствие профиля образования)	10 человек/100%
1.3	доля педагогических работников, имеющих среднее профессиональное образование	0 человек/0%
1.4.	доля педагогических работников, имеющих среднее профессиональное образование педагогической направленности (соответствие профиля образования)	0 человек/0%
1.5.	Соответствие квалификации педагогических работников требованиям, установленным в Едином квалификационном справочнике должностей руководителей, специалистов и служащих	10 человек/100%
1.6.	доля педагогических работников, не прошедших аттестацию на соответствие должности и аттестацию на	0 человек

Муниципальное образовательное учреждение  
«Начальная школа с. Таврово «Мозаика» Белгородского района Белгородской области»

	квалификационную категорию	
1.7.	доля педагогических работников, прошедших аттестацию на соответствие занимаемой должности	0 человек
1.8.	доля педагогических работников, которым по результатам аттестации присвоена высшая квалификационная категория	1 человек/10%
1.9.	доля педагогических работников, которым по результатам аттестации присвоена первая квалификационная категория	0 человек/0%
1.10.	доля педагогических работников, прошедшие за последние 3 года повышение квалификации /профессиональную переподготовку по профилю педагогической деятельности осуществляемой в образовательной организации деятельности, в общей численности педагогических работников.	КПК 3 человека /30%
1.11.	доля педагогических работников, прошедших повышение квалификации  по применению в образовательной деятельности федерального государственного образовательного стандарта дошкольного образования в общей численности педагогических работников	35 человек /100%
1.12.	соответствие квалификации учебно-вспомогательного персонала требованиям, установленным в Едином квалификационном справочнике должностей руководителей, специалистов и служащих.	10 человек /100%
1.13.	доля административно-хозяйственных работников, прошедших за последние 3 года повышение квалификации / профессиональную переподготовку по профилю осуществляемой в образовательной организации деятельности в общей численности административно-хозяйственных работников.	КПК 2 человека /100%
1.14.	доля административно-хозяйственных работников, прошедших повышение квалификации по применению в образовательной деятельности федерального государственного образовательного стандарта дошкольного образования в	0 человек /0%



Муниципальное образовательное учреждение  
«Начальная школа с. Таврово «Мозаика» Белгородского района Белгородской области»

	общей численности административно-хозяйственных работников.	
1.15.	профильная направленность квалификации педагогических работников в соответствии с занимаемой должностью	100%
1.16.	в штате ДОУ предусмотрена должность музыкального руководителя	да
1.17.	в штате ДОУ предусмотрена должность инструктора по физической культуре	да
1.18.	в штате ДОУ предусмотрена должность учителя-логопеда	да
1.19.	в штате ДОУ предусмотрена должность учителя - дефектолога	да
1.20.	в штате ДОУ предусмотрена должность педагога-психолога	да
1.21.	отсутствие вакансий	нет
1.22.	способность педагогических работников обеспечивать эмоциональное благополучие детей.	да
1.23.	способность педагогических работников обеспечивать поддержку индивидуальности и инициативы детей.	да
1.24.	способность педагогических работников устанавливать правила взаимодействия в разных ситуациях.	да
1.25.	способность педагогических работников к построению вариативного образования, ориентированного на индивидуальные особенности развития детей.	да
1.26.	способность педагогических работников к конструктивному взаимодействию с родителями воспитанников.	да
1.27.	доля педагогических работников в общей численности педагогических работников, педагогический стаж которых составляет до 5 лет	5 человека /50%
1.28.	доля педагогических работников в общей численности педагогических работников, педагогический стаж которых составляет свыше 30 лет	0 человека /0%
1.29.	доля педагогических работников в общей численности педагогических работников в возрасте до 30 лет	2 человека/20%

Муниципальное образовательное учреждение  
«Начальная школа с. Таврово «Мозаика» Белгородского района Белгородской области»

1.30.	доля педагогических работников в общей численности педагогических работников в возрасте от 55 лет	1 человек /10%
1.31.	доля педагогических работников, принявших участие в профессиональных конкурсах муниципального уровня	0 человек /0%
1.32.	доля педагогических работников, принявших участие в профессиональных конкурсах регионального уровня	0 человек/0%
1.33.	доля педагогических работников, принявших участие в профессиональных конкурсах Всероссийского уровня	0 человек/0%
1.34.	доля педагогических работников, победителей/призеров профессиональных конкурсов муниципального уровня	0 человек/0%
1.35.	доля педагогических работников, победителей /призеров профессиональных конкурсов регионального уровня	0 человек/0%
1.36.	доля педагогических работников, победителей /призеров профессиональных конкурсов Всероссийского уровня	0 человек/0%

**Вывод:** Оценка кадрового обеспечения удовлетворительная. Все педагоги имеют педагогическое образование, 3 педагога прошли курсы повышения квалификации по применению в образовательной деятельности федерального государственного образовательного стандарта дошкольного образования.

На 31.12.2020 года 30% педагогов обучены на курсах повышения квалификации по плану. Однако, еще 7-ми педагогам требуются КПК – учитель-логопед и учитель-дефектолог (один человек по 0,5 и 05 ставки), инструктор по физической культуре, 5 воспитателей.

В МОУ на 31.12.2020 года не присваивались первые и высшие квалификационные категории педагогическим работникам присвоена, соответствие должности не устанавливалось.

Педагогические работники за прошедший календарный год не принимали участие в профессиональных конкурсах различного уровня.

100% педагогического коллектива в онлайн режиме (платформа ZOOM) посещали муниципальные методические объединения, обучающие семинары, вебинары по различным направлениям образовательной работы в ДОО.

Таким образом, наблюдается низкий рост профессиональный уровня педагогов по всем направлениям педагогической деятельности. Это связано с тем, что МОУ начало свое функционирование и получило лицензию на образовательную деятельность с 01.10.2021г.

**Перспектива:**

В следующем году планируем организовать дистанционное, очно-заочное обучение по профилю педагогической деятельности пяти воспитателям, учителю-дефектологу, учителю-логопеду, инструктору по физической культуре. В рамках проекта «Наставник-новичку» повышать качество участия педагогов в районных и областных конкурсах профессионального мастерства.

2.	<b>УЧЕБНО-МЕТОДИЧЕСКОЕ ОБЕСПЕЧЕНИЕ</b>	
2.1.	обеспеченность дошкольного учреждения учебно-методическим комплектом.	70%
2.2.	обеспеченность дошкольного учреждения оборудованием, специальным оснащением.	70%

**Вывод:** На 31.12.2020 года полностью (на 70% - 4 группы) закуплен учебно-методический комплект (УМК) Примерной общеобразовательной программы дошкольного образования «От рождения до школы» под ред. Н.Е. Вераксы, Т.С. Комаровой, М.А. Васильевой. УМК разработан в соответствии с требованиями ФГОС дошкольного образования к структуре и содержанию основной образовательной программы дошкольного образования (ООП). Парциальные программы дошкольного образования не реализуются. Средний показатель соответствия развивающей предметно-пространственной игровой среды по МОУ составил 80 %.

**Перспектива:** Для повышения качества реализации ООП ДО на новый 2021-2022 учебный год планируется дополнение формируемой части участниками образовательных отношений ООП ДО, следующих парциальных программ:

- «Здравствуй, мир Белогорья» (образовательная область «Познавательное развитие»). Парциальная программа дошкольного образования / Л.В. Серых, Г.А. Репринцева. – Воронеж: Издат-Черноземье, 2017 – 52 с.

- «В мире музыкальной драматургии»: музыкально-ритмическая деятельность с детьми дошкольного возраста. Парциальная программа/Т. Ф. Коренева. — М.: ООО «Русское слово — учебник», 2019. — 48 с.

Для обеспечения музыкального руководителя необходимой методической литературой и дидактическими пособиями, инструктора по физической культуре методической литературой будут выделены средства из бюджета в 2021 г.

4.	РАЗВИВАЮЩАЯ ПРЕДМЕТНО - ПРОСТРАНСТВЕННАЯ СРЕДА	
4.1.	Организация РППС в МОУ обеспечивает реализацию ООП дошкольного образования.	100%
4.2.	РППС соответствует возрасту детей	100%
4.3.	В МОУ обеспечена доступность РССП для воспитанников, в том числе детей с ограниченными возможностями здоровья (ОВЗ) и детей - инвалидов	100%
4.4.	РППС обеспечивает условия для физического развития, охраны и укрепления здоровья, коррекции недостатков развития детей	100%
4.5.	РППС обеспечивает условия для эмоционального благополучия и личностного развития детей (имеются индивидуальные шкафчики для одежды, личных вещей, игрушек детей; оборудованы уголки уединения и уютные зоны отдыха; экспонируются фотографии ребенка и его	100%

Муниципальное образовательное учреждение  
«Начальная школа с. Таврово «Мозаика» Белгородского района Белгородской области»

	семьи; организованы выставки с поделками детей и др.)	
4.6.	РППС обеспечивает условия для развития игровой деятельности детей	100%
4.7.	РППС обеспечивает условия для познавательного развития детей (выделены помещения или зоны, оснащенные оборудованием, приборами и материалами разных видов познавательной деятельности детей)	100% имеются развивающие центры в групповых помещениях и на территории ДОУ
4.8.	РППС обеспечивает условия для художественно-эстетического развития детей (помещение МОУ и участок оформлены с художественным вкусом, выделены помещения или зоны, оснащенные оборудованием и материалами для изобразительной, музыкальной, театрализованной деятельности детей)	100% имеются зоны в групповых помещениях и на территории ДОУ
4.9.	РППС является трансформируемой, то есть может меняться в зависимости от образовательной ситуации, в том числе от меняющихся интересов и возможностей детей.	70%
4.10.	РППС является полифункциональной.	70%
4.11.	РППС является вариативной.	70%
4.12.	В МОУ созданы условия для информатизации образовательного процесса (для демонстрации детям познавательных, художественных, мультипликационных фильмов, литературных, музыкальных произведений; для поиска в информационной среде материалов, обеспечивающих реализацию ООП дошкольного образования; для предоставления информации об ООП семье, всем заинтересованным лицам, вовлеченным в образовательную деятельность, а также широкой общественности; для обсуждения с родителями детей вопросов, связанных с реализацией ООП и т.д.)	100%

4.13.	РППС и ее элементы соответствуют требованиям по обеспечению надежности и безопасности.	100%
-------	--	------

**Вывод:** Таким образом, РППС в каждой возрастной группе обеспечивает условия для всестороннего развития воспитанников: познавательного, художественно-эстетического, двигательного, речевого и коммуникативного. РППС является безопасной, доступной для детей, в том числе для детей с ОВЗ. По показателям насыщенности, трансформируемости, вариативности, полифункциональности требует существенной доработки. На 31.12.2020 года степень сформированности РППС составляет 70%. Воспитателям необходимо самостоятельно и с помощью родителей изготовить бизборды, дидактические ширмы, коврики, плоские деревянные конструкторы, переоборудовать пространство групп для обеспечения возможности детей самостоятельного трансформирования пространства (легкие, передвижные ширмы, пуфики, детские игровые столы и стеллажи на колесах, сюжетно-ролевые игры в контейнерах, коврики и др.)

**Перспектива:** Организовать смотр-конкурс по обеспечению трансформируемости и мобильности РППС дошкольных групп МОУ.

**Общий вывод:** Таким образом, оценку качества кадрового, учебно-методического, материально – технического обеспечения и развивающей предметно-пространственной среды можно считать удовлетворительной.

**Перспективы:** В следующем году планируем организовать дистанционное, очно-заочное обучение по профилю педагогической деятельности пяти воспитателям, учителю-дефектологу, учителю-логопеду, инструктору по физической культуре. В рамках проекта «Наставник-новичку» повышать качество участия педагогов в районных и областных конкурсах профессионального мастерства.

Для повышения качества реализации ООП ДО на новый 2021-2022 учебный год планируется дополнение формируемой части участниками образовательных отношений ООП ДО, следующих парциальных программ:

- «Здравствуй, мир Белогорья» (образовательная область «Познавательное развитие»). Парциальная программа дошкольного образования / Л.В. Серых, Г.А. Репринцева. – Воронеж: Издат-Черноземье, 2017 – 52 с.
- «В мире музыкальной драматургии»: музыкально-ритмическая деятельность с детьми дошкольного возраста. Парциальная программа/Т. Ф. Коренева. — М.: ООО «Русское слово — учебник», 2019. — 48 с.

Для обеспечения музыкального руководителя необходимой методической литературой и дидактическими пособиями, инструктора по физической культуре методической литературой будут выделены средства из бюджета в 2021 г.

Изыскать средства внебюджета на оборудование 5 информационных стендов для родителей на прогулочных площадках, схему и навигацию экологической тропы, обеспечить живое или искусственное огораживание 5 –ти прогулочных площадок, нанести на территории детского сада авторазметку для изучения и закрепления с детьми ПДД. В рамках проекторной деятельности продолжать

реорганизовывать, обновлять и обогащать РППС групповых пространств и прогулочных площадок.

Организовать смотр-конкурс по обеспечению трансформируемости и мобильности РППС дошкольных групп МОУ.

### 1.7. МАТЕРИАЛЬНО-ТЕХНИЧЕСКАЯ БАЗА.

№ п/п	Показатели	Единицы измерения
<b>3.</b>	<b>МАТЕРИАЛЬНО-ТЕХНИЧЕСКОЕ ОБЕСПЕЧЕНИЕ</b>	
3.1.	соответствие материально – технических условий требованиям пожарной безопасности	да
3.2.	соответствие материально – технических условий требованиям СанПиН	100%
3.3.	доля соответствия развивающей предметно-пространственной среды содержанию ООП дошкольного образования.	70%
3.4.	Наличие условий (дополнительных помещений) для организации дополнительного образования воспитанников	да
3.5.	Наличие условий для организации физкультурно-спортивной деятельности (наличие физкультурного зала)	да
3.6.	Наличие условий для организации музыкально-двигательной деятельности (наличие музыкального зала)	да
3.7.	Наличие условий для организации физической активности и разнообразной игровой деятельности воспитанников на прогулке (наличие игровой площадки, спортивной площадки)	да
3.8.	Наличие условий для организации индивидуальной работы с воспитанниками	да
3.9.	Наличие условий для организации развития творческих	да

	способностей и интересов воспитанников	
3.10.	Наличие условий для организации медицинского обслуживания воспитанников	да
3.11.	Наличие условий для организации методического сопровождения педагогов	да
3.12.	Наличие рабочего места педагога, в том числе электронного.	да

**Вывод:** Имеющееся материально-техническое обеспечение: методический кабинет, медицинский кабинет, физкультурно-музыкальный зал, 5 групповых помещений и столько же спален. В работе с детьми ОВЗ используются 1 логопедический кабинет, 1 кабинет педагога-психолога.

Образовательная деятельность с дошкольниками, самостоятельная деятельность детей организуется в групповых помещениях и на 5 прогулочных площадках, на спортивной площадке во время прогулки. В групповых помещениях развивающая предметно-пространственная среда (РППС) состоит из развивающих центров детской активности. В общеразвивающих группах 7 развивающих центров, в группе комбинированной направленности – 8 – добавлен центр «Говори правильно». Созданная предметно-пространственная среда обеспечивает развитие детей в разных видах деятельности, в том числе творческих способностей и интересов. В каждой группе имеется телевизор. Однако игровое пространство групп не содержит микропространств, обладает минимальной трансформируемостью и мобильностью.

На прогулочных площадках имеются спортивные центры (горка, лесенка, турник) (2), горки (3), пружинки (6), песочницы (5), игровые домики (3), павильоны (5), столы и стульчики для детского экспериментирования (3), в павильонах имеется грифельная стена для рисования мелками, скамьи. Под скамьями оборудованы ящики для хранения выносного оборудования и уборочного инвентаря.

На игровых площадках отсутствуют информационные стенды для родителей (5), на территории детского сада нет авторазметки для обучения детей безопасному поведению на дороге, огород, экологическая тропа. В павильонах необходимо создавать РППС: мобильные переносные легко трансформируемые игровые сюжетные модули, которые безопасны в использовании и соответствуют требованиям СанПИН к их обработке, а также мобильные контейнеры с сюжетно-ролевыми играми, напольный и настольный конструкторы, куклы, машинки (большие и маленькие) на подгруппу детей, коляски, оборудование для проведения элементарного экспериментирования согласно времени года.

На территории детского сада оборудована спортивная площадка со специальным



резиновым покрытием. На спортплощадке: футбольные ворота, щиты для баскетбола, гимнастическое бревно, спортивная лестница, стена для лазания, разноуровневый турник, балансир «Качающийся мост». Оборудование безопасно, закреплено.

На спортплощадке отсутствует яма для прыжков.

Оборудование рационально размещено и закреплено на территории, удобно для использования детьми в самостоятельной двигательной и игровой деятельности. Выполнено из металла и дерева.

Покрытие территории – асфальт, плитка, газон. Покрытие в павильонах – деревянный пол.

Площадки не разделены между собой кустарником, низким металлическим ограждением.

Территория огороженная железным забором, имеется 1 выход и вход на территорию детского сада, оборудованные калиткой и воротами, отдельные ворота для подвоза продуктов. На 5 подъездах в группы детского сада, центральном входе, на обоих воротах – видеодомофоны. Внутри детского сада и на территории – видеонаблюдение. Так же имеется система оповещения о пожаре.

**Перспектива:** Изыскать средства внебюджета на оборудование 5 информационных стендов для родителей на прогулочных площадках, схему и навигацию экологической тропы, обеспечить живое или искусственное огораживание 5 –ти прогулочных площадок, нанести на территории детского сада авторазметку для изучения и закрепления с детьми ПДД. В рамках проекторной деятельности продолжать реорганизовывать, обновлять и обогащать РППС групповых пространств и прогулочных площадок.

## **1.8. ФУНКЦИОНИРОВАНИЕ ВНУТРЕННЕЙ СИСТЕМЫ ОЦЕНКИ КАЧЕСТВА ОБРАЗОВАНИЯ.**

В МОУ функционирует внутренняя система оценки качества образования. По итогам учебного года проводится аналитическая оценка деятельности образовательного учреждения. В течение учебного года ведется сбор информации по трем направлениям: качество образовательных результатов, качество реализации образовательной деятельности, качество условий, обеспечивающих образовательную деятельность. Специалисты экспертных групп проводят анализ полученных данных, оценку состояния каждого объекта мониторинга, устанавливают характер изменения показателей, сопоставляют с «нормативными показателями», устанавливают причины отклонений. По каждому направлению экспертные группы формируют итоговое заключение и рекомендации. Аналитические данные стали документарной основой для составления отчета по результатам самообследования МОУ.

Муниципальное образовательное учреждение  
«Начальная школа с. Таврово «Мозаика» Белгородского района Белгородской области»

№ п/п	Наименование	Сроки	Результат
1.	Логопедическое обследование	Февраль-Март	Отчет логопедического обследования детей дошкольного возраста (с 3 до 5 лет), приказ
2.	Мониторинг образовательного процесса	сентябрь, май	Аналитическая справка по результатам проверки старшего воспитателя, приказ
3.	Мониторинг адаптации	Ноябрь	Выписка из протокола ПМПк «О результатах адаптации воспитанников ДОУ к новым условиям обучения и воспитания в 2017 – 2018 уч. году», приказ
4.	Психологическое обследование	Октябрь	Итоги скрининговой оценки уровня психологической готовности детей к обучению в школе, приказ
5.	Мониторинг удовлетворенности удовлетворенности родителей качеством деятельности МОУ	сентябрь, май	Аналитическая справка, итоговая таблица, приказ
6.	Мониторинг РППС	сентябрь, май.	Аналитическая справка по результатам проверки старшего воспитателя, приказ

## **ЗАКЛЮЧЕНИЕ**

Таким образом, анализируя все показатели самообследования МОУ можно сделать выводы об удовлетворительной работе детского сада в целом:

- Показатели деятельности детского сада на 31.12.2020 года можно считать удовлетворительными. Средний показатель пропущенных дней при посещении МОУ по болезни на одного ребенка 3,4 дня. В МОУ только один аттестованный педагог – старший воспитатель – высшая квалификационная категория. Численность педагогических и административно-хозяйственных работников, прошедших за последние 5 лет повышение квалификации 3 из 12 человек. Детский сад нуждается в педагогических кадрах - требуются музыкальный руководитель, педагог-психолог и воспитатели, повар.

- Качество кадрового, учебно-методического, материально – технического обеспечения и развивающей предметно-пространственной среды является удовлетворительным

- В дошкольном учреждении образовательная деятельность организуется со всеми детьми в возрасте от 1 до 8 лет с пребыванием в режиме полного и неполного дня (12 часов, 2,5-3,5 часов ГКП). Образовательная деятельность (в том числе индивидуальная) организуется в групповых помещениях и на прогулочных площадках детского сада. Индивидуальное

сопровождение учителем-логопедом, учителем-дефектологом проводится в индивидуальных кабинетах.

- Степень удовлетворенности родителей организацией образовательной деятельности составляет 99%, чуть ниже доля родителей, удовлетворенных материально-техническим обеспечением детского сада (90%). Информация о деятельности детского сада находится в открытом доступе на официальном сайте МОУ для всех родителей воспитанников.

- По результатам мониторинга образовательного процесса выявлена положительная динамика освоения программного материала воспитанниками МОУ.

- Оценка организации образовательного процесса удовлетворительная. Условия для всестороннего развития детей в разных видах детской деятельности созданы с учетом индивидуального подхода в питании, состоянии здоровья и развития созданы в каждой возрастной группе.

**По результатам самообследования были определены следующие направления работы в будущем:**

- Для укрепления и сохранения здоровья детей вести целенаправленную физкультурно-оздоровительную и профилактическую деятельность во взаимосвязи «детский сад – ребенок – семья» через реализацию проекта «В здоровом теле - здоровый дух».

- Для повышения количества аттестованных педагогов согласно плану осуществлять качественную методическую поддержку профессионального роста сотрудников.

- Для подбора педагогических кадров, обслуживающего персонала организовать тесное взаимодействие с ВУЗАМИ и среднеспециальными учебными заведениями Белгородского района и г. Белгорода.

- Для установки ограждения на 3-х прогулочных площадках выделить внебюджетные средства.

- Организовать дистанционное, очно-заочное обучение по профилю педагогической деятельности пяти воспитателям, учителю-дефектологу, учителю-логопеду, инструктору по физической культуре. В рамках проекта «Наставник-новичку» повышать качество участия педагогов в районных и областных конкурсах профессионального мастерства.

- Для повышения качества реализации ООП ДО на новый 2021-2022 учебный год планируется дополнение формируемой части участниками образовательных отношений ООП ДО, следующих парциальных программ:

\*«Здравствуй, мир Белогорья» (образовательная область «Познавательное развитие»). Парциальная программа дошкольного образования / Л.В. Серых, Г.А. Репринцева. – Воронеж: Издат-Черноземье, 2017 – 52 с.

\*«В мире музыкальной драматургии»: музыкально-ритмическая деятельность с детьми дошкольного возраста. Парциальная программа/Т. Ф. Коренева. — М.: ООО «Русское слово — учебник», 2019. — 48 с.

- Для обеспечения музыкального руководителя необходимой методической литературой и дидактическими пособиями, инструктора по физической культуре методической литературой выделить средства из бюджета в 2021 г.

- Изыскать средства внебюджета на оборудование 5 информационных стендов для родителей на прогулочных площадках, схему и навигацию экологической тропы, обеспечить живое или искусственное огораживание 5 –ти прогулочных площадок, нанести на территории детского сада авторазметку для изучения и закрепления с детьми ПДД. В рамках проекторной деятельности продолжать реорганизовывать, обновлять и обогащать РППС групповых пространств и прогулочных площадок.

- Организовать смотр-конкурс по обеспечению трансформируемости и мобильности РППС дошкольных групп МОУ.

- Для сопровождения образовательного процесса в МОУ обратиться за помощью в подборе кадров на должность педагога-психолога в БГНИУ, Белгородский центр занятости населения, разместить объявления о вакансии в социальных сетях, газетах.

- Все разделы сайта МОУ в соответствии с Постановлением Правительства РФ от 10.07.2013 года № 582«Об утверждении Правил размещения на официальном сайте образовательной организации в информационно-телекоммуникационной сети «Интернет» и обновления информации об образовательной организации заполнить в необходимом объеме: нормативно-правовые документы, локальные акты, регламентирующие образовательную деятельность.

- Посредством организации центра онлайн-консультирования «Точка роста» мотивировать педагогов на использование онлайн-формы взаимодействия с родителями детей.

- Педагогам продолжать в системе проводить образовательную и коррекционную деятельность с детьми на основе полученных данных педагогического наблюдения.

- С сентября 2021 года разработать дополнительную образовательную программу для развития способности детей в театрализованной деятельности «Золотой ключик», ввести дополнительную платную образовательную услугу по обучению детей английскому языку. В течении 5 лет за счет внебюджетных средств, спонсорской помощи закупить на группы старшего дошкольного возраста по 1 ноутбуку для использования развивающих компьютерных игр для ознакомления детей с элементарными правилами пользования компьютером.

## **2. ПОКАЗАТЕЛИ ДЕЯТЕЛЬНОСТИ ДОШКОЛЬНОГО ОБРАЗОВАТЕЛЬНОГО УЧРЕЖДЕНИЯ.**

N п/п	Показатели	Един ица	2019	2020
----------	------------	-------------	------	------

Муниципальное образовательное учреждение  
«Начальная школа с. Таврово «Мозаика» Белгородского района Белгородской области»

		измерения		
1.	Образовательная деятельность			
1.1	Общая численность воспитанников, осваивающих образовательную программу дошкольного образования, в том числе:	человек	0	94
1.1.1	В режиме полного дня (8 - 12 часов)	человек	0	82
1.1.2	В режиме кратковременного пребывания (3 - 5 часов)	человек	0	12
1.1.3	В семейной дошкольной группе	человек	0	0
1.1.4	В форме семейного образования с психолого-педагогическим сопровождением на базе дошкольной образовательной организации	человек	0	0
1.2	Общая численность воспитанников в возрасте до 3 лет	человек	0	54
1.3	Общая численность воспитанников в возрасте от 3 до 8 лет	человек	0	40
1.4	Численность/удельный вес численности воспитанников в общей численности воспитанников, получающих услуги присмотра и ухода:	человек/%	0 /0%	0 /0%
1.4.1	В режиме полного дня (8 - 12 часов)	человек/%	0/0%	0/0%
1.4.2	В режиме продленного дня (12 - 14 часов)	человек/%	0/0%	0/0%
1.4.3	В режиме круглосуточного пребывания	человек/%	0/0%	0/0%
1.5	Численность/удельный вес численности воспитанников с ограниченными возможностями здоровья в общей численности воспитанников, получающих услуги:	человек/%	0/0%	4/4,3 %
1.5.1	По коррекции недостатков в	человек/%	0/0%	4/4,3 %

Муниципальное образовательное учреждение  
«Начальная школа с. Таврово «Мозаика» Белгородского района Белгородской области»

	физическом и (или) психическом развитии			
1.5.2	По освоению образовательной программы дошкольного образования	человек/%	0/0%	0/0%
1.5.3	По присмотру и уходу	человек/%	0/0%	0/0%
1.6	Средний показатель пропущенных дней при посещении дошкольной образовательной организации по болезни на одного воспитанника	д/д	0/0%	3,4 дня
1.7	Общая численность педагогических работников, в том числе:	человек	0/0%	10
1.7.1	Численность/удельный вес численности педагогических работников, имеющих высшее образование	человека/%	0/0%	10/ 100%
1.7.2	Численность/удельный вес численности педагогических работников, имеющих высшее образование педагогической направленности (профиля)	человека/%	0/0%	10/ 100%
1.7.3	Численность/удельный вес численности педагогических работников, имеющих среднее профессиональное образование	человек/%	0/0%	0
1.7.4	Численность/удельный вес численности педагогических работников, имеющих среднее профессиональное образование педагогической направленности (профиля)	человек/%	0/0%	0
1.8	Численность/удельный вес численности педагогических работников, которым по результатам аттестации присвоена квалификационная категория, в общей численности педагогических работников, в том числе:	человек/%	0/0%	1/10%
1.8.1	Высшая	человек/%	0/0%	1/10%
1.8.2	Первая	человек/%	0/0%	0

Муниципальное образовательное учреждение  
«Начальная школа с. Таврово «Мозаика» Белгородского района Белгородской области»

1.9	Численность/удельный вес численности педагогических работников в общей численности педагогических работников, педагогический стаж работы которых составляет:	человек/%	0/0%	
1.9.1	До 5 лет	человек/%	0/0%	5/50%
1.9.2	Свыше 30 лет	человек/%	0/0%	0/0%
1.10	Численность/удельный вес численности педагогических работников в общей численности педагогических работников в возрасте до 30 лет	человек/%	0/0%	2/20%
1.11	Численность/удельный вес численности педагогических работников в общей численности педагогических работников в возрасте от 55 лет	человек/%	0/0%	1/10%
1.12	Численность/удельный вес численности педагогических и административно-хозяйственных работников, прошедших за последние 5 лет повышение квалификации/профессиональную переподготовку по профилю педагогической деятельности или иной осуществляемой в образовательной организации деятельности, в общей численности педагогических и административно-хозяйственных работников	человек /%	0/0%	3/30%
1.13	Численность/удельный вес численности педагогических и административно-хозяйственных работников, прошедших повышение квалификации по применению в образовательном процессе федеральных государственных образовательных стандартов в общей численности педагогических и	человек /%	0/0%	3/30%

Муниципальное образовательное учреждение  
«Начальная школа с. Таврово «Мозаика» Белгородского района Белгородской области»

	административно-хозяйственных работников			
1.14	Соотношение "педагогический работник/воспитанник" в дошкольной образовательной организации	человек /%	0/0%	9,4% 10/94
1.15	Наличие в образовательной организации следующих педагогических работников:			
1.15.1	Музыкального руководителя	да/нет	0	нет
2	Инструктора по физической культуре	да/нет	0	да
1.15.3	Учителя-логопеда	да/нет	0	да
1.15.4	Логопеда	да/нет	0	нет
1.15.5	Учителя-дефектолога	да/нет	0	да
1.15.6	Педагога-психолога	да/нет	0	нет
2.	Инфраструктура		0	
2.1	Общая площадь помещений, в которых осуществляется образовательная деятельность, в расчете на одного воспитанника	кв. м	0	114 м <sup>2</sup>
2.2	Площадь помещений для организации дополнительных видов деятельности воспитанников	кв. м	0	102,4 м <sup>2</sup>
2.3	Наличие физкультурного зала	да/нет	0	да



2.4	Наличие музыкального зала	да/нет	0	да
2.5	Наличие прогулочных площадок, обеспечивающих физическую активность и разнообразную игровую деятельность воспитанников на прогулке	да/нет	0	да

**Вывод:** таким образом, показатели деятельности детского сада на 31.12.2020 года можно считать удовлетворительными. В МОУ получают коррекционно-развивающую помощь 4 ребенка по направлению «Речевое развитие» Средний показатель пропущенных дней при посещении МОУ по болезни на одного ребенка составляет 3,4 дня. Что является низким показателем по сравнению с районным 11,8 за 2020 г. На данный момент в МОУ только один аттестованный педагог – старший воспитатель – высшая квалификационная категория. Это связано с тем, что на должности приняты молодые специалисты или до этого не получившие квалификационных категорий по педагогическим должностям. Численность педагогических и административно-хозяйственных работников, прошедших за последние 5 лет повышение квалификации 3 из 12 человек. Показатель по стажу педагогической работы до 5 лет - 5 человек из 10 человек. Соотношение «педагогический работник/воспитанник» составляет с 9,4%. Детский сад нуждается в педагогических кадрах - требуются музыкальный руководитель, педагог-психолог и воспитатели, повар. В здании МОУ имеется спортивно-музыкальный зал, прогулочные площадки, спортивная площадка. Однако на 3-х прогулочных площадках для групп раннего и младшего дошкольного возраста нет ограждения.

**Перспектива:** Для укрепления и сохранения здоровья детей планируем вести целенаправленную физкультурно-оздоровительную и профилактическую деятельность во взаимосвязи «детский сад – ребенок – семья» через реализацию проекта «В здоровом теле - здоровый дух».

Для повышения количества аттестованных педагогов согласно плану продолжать осуществлять качественную методическую поддержку профессионального роста сотрудников.

Для подбора педагогических кадров, обслуживающего персонала организовать тесное взаимодействие с ВУЗАМИ и среднеспециальными

Муниципальное образовательное учреждение  
«Начальная школа с. Таврово «Мозаика» Белгородского района Белгородской области»

учебными заведениями Белгородского района и г. Белгорода.

Для установки ограждения на 3-х прогулочных площадках планируется выделить внебюджетные средства.